

Муниципальное бюджетное дошкольное образовательное учреждение

«Детский сад № 4 «Светлячок» комбинированного вида»

МБДОУ «Детский сад №4»

СОГЛАСОВАНО

Педагогическим советом

МБДОУ «Детский сад №4»

(протокол от 05 марта 2022г. №3)

УТВЕРЖДАЮ

Заведующий МБДОУ «Детский сад №4»

Ушанова Е. В.

05 марта 2022г

Отчет о результатах самообследования

Муниципального бюджетного дошкольного образовательного учреждения
«Детский сад №4 «Светлячок» комбинированного вида» за 2021год

Общие сведения об образовательной организации

Наименование образовательной организации	Муниципального бюджетного дошкольного образовательного учреждения «Детский сад №4«Светлячок» комбинированного вида» (МБДОУ «Детский сад №4 «Светлячок»)
Руководитель	Ушанова Елена Витальевна
Адрес организации	Муниципальное бюджетное дошкольное образовательное учреждение расположено в двух отдельно стоящих зданиях: 601785, Владимирская область, г. Кольчугино, 1е здание ул. Ульяновская, д.43 и 2е здание ул. Володарского, д.55.
Телефон	49 (245)40325
Адрес электронной почты	dou4svetlyachok@list.ru
Адрес сайта	http://doy4.ru
Учредитель	Управление образования администрации Кольчугинского района 601787, Владимирская область, г. Кольчугино, ул. Metallургов, д. 20 Телефон (49245)4-34-65
Дата создания	1е здание типовое, двухэтажное. Дата введения в эксплуатацию МБДОУ «Детский сад №4» 25.09.1970 года. 2е здание типовое, одноэтажное. Дата введения в эксплуатацию МБДОУ «Детский сад №4» 1935 года.
Лицензия	№ 0000242 от 04 декабря 2012 года, регистрационный номер № 3134

Муниципального бюджетного дошкольного образовательного учреждения «Детский сад №4 «Светлячок» комбинированного вида» (далее – МБДОУ №4 «Светлячок») расположено в жилом районе города вдали от производящих предприятий и торговых мест. Здание Детского сада построено по типовому проекту. Проектная наполняемость первого здания на 220 мест, второго на 60 мест. Общая площадь первого здания 1676 кв. м, второго здания 513,60 кв. м, из них площадь помещений, используемых непосредственно для нужд образовательного процесса, первого здания 965,8 кв. м, второго здания 291,5 кв. м.

Цель деятельности МБДОУ №4 «Светлячок» – осуществление образовательной деятельности по реализации образовательных программ дошкольного образования (далее – ООП ДО, Программа воспитания, АООП ДО для детей ЗПР, АООП ДО для детей с нарушениями интеллекта (умственной отсталостью) и АООП РАС ДО для детей с расстройствами аутистического спектра). Предметом деятельности МБДОУ №4 является формирование общей культуры, развитие физических, интеллектуальных, нравственных, эстетических и личностных качеств, формирование предпосылок учебной деятельности, сохранение и укрепление здоровья воспитанников.

МБДОУ работает по пятидневной рабочей неделе с 12 часовым пребыванием детей, с 06.40 часов до 18.40 часов – 10 групп, 1 группа - с круглосуточным пребыванием 24 часа, 1 группа – для детей с нарушением интеллекта (УО) на дому. Выходные дни - суббота, воскресенье.

Аналитическая часть

I. Оценка образовательной деятельности

Образовательная деятельность в МБДОУ №4 организована в соответствии с Федеральным законом от 29.12.2012 №273-ФЗ «Об образовании в Российской Федерации», Приказом Минобрнауки России от 17.10.2013 № 1155 «Об утверждении федерального государственного образовательного стандарта дошкольного образования», Федеральным законом от 31.07.2020 № 304-ФЗ «О внесении изменений в Федеральный закон «Об образовании в Российской Федерации» по вопросам воспитания обучающихся. С 01.01.2021 года Детский сад функционирует в соответствии с требованиями СП 2.4.3648-20 «Санитарно-эпидемиологические требования к организациям воспитания и обучения, отдыха и оздоровления детей и молодежи», а с 01.03.2021 — дополнительно с требованиями СанПиН 1.2.3685-21 «Гигиенические нормативы и требования к обеспечению безопасности и (или) безвредности для человека факторов среды обитания».

Образовательная деятельность ведется на основании утвержденной основной общеобразовательной программы и адаптированных основных общеобразовательных программ дошкольного образования, которые составлены в соответствии с ФГОС дошкольного образования, с учетом примерных образовательных программ дошкольного образования, санитарно-эпидемиологическими правилами и нормативами.

ООП ДО разработана в соответствии с Федеральным государственным образовательным стандартом дошкольного образования и с учетом Примерной основной образовательной программы дошкольного образования и авторской программы «От рождения до школы» под ред. Н.Е. Вераксы, Т.С. Комаровой, Э.М. Дорофеевой, анализа окружающего социума, анализа внутренней среды, качественного анализа кадрового потенциала и сведений о контингенте воспитанников и их родителей.

При реализации АООП ДО используются следующие коррекционные программы (для воспитанников коррекционных групп): Баряева Л.Б., Логинова Е.А. «Программа воспитания и обучения дошкольников с задержкой психического развития». Программа дошкольных образовательных учреждений компенсирующего вида для детей с нарушением интеллекта «Коррекционно-развивающее обучение и воспитание» под редакцией Екжанова Е.А., Стребелева Е.А.

Детский сад посещают 153 воспитанника в возрасте от 1 до 7 лет. В МБДОУ №4 сформировано 11 групп. Из них:

6 общеразвивающих групп:

- 1 группа для детей с 1 года до 3-х лет – 20 детей,
- 1 группа для детей с 3-х до 4-х лет – 20 детей,
- 1 группа для детей с 4-х до 5-и лет – 22 ребенка,
- 1 группа для детей с 5-и до 6-и лет – 23 ребенка,
- 1 группа для детей с 6-и до 7-и лет – 18 детей,

1 группа социальная разновозрастная – 7 детей,

2 группы компенсирующей направленности для детей с ЗПР (4-7 лет) – 22 ребенка,

1 группа для детей с нарушением интеллекта (умственной отсталостью) (4-7 лет) – 10 детей,

1 группа для детей с расстройствами аутистического спектра (РАС) (4-7 лет) – 5 детей,

1 группа для детей с нарушением интеллекта (умственной отсталостью) на дому (4-7 лет) – 6 детей.

Воспитательная работа.

С 01.09.2021 ДОУ №4 реализует рабочую программу воспитания и календарный план воспитательной работы, которые являются частью основной образовательной программы дошкольного образования.

Чтобы выбрать стратегию воспитательной работы, в 2021 году проводился анализ состава семей воспитанников.

Характеристика семей по составу:

Состав семьи	Количество семей 145	% от общего количества семей воспитанников
Полная	110	76%
Неполная с матерью	34	23,4 %
Неполная с отцом	1	0,6%
Оформлено опекунов	10	6,9 %
Инвалиды	18	12,4 %

Характеристика семей по количеству детей:

Количество детей в семье	Количество семей 145	% от общего количества семей воспитанников
Один ребенок	57	39,3%
Два ребенка	48	33,1%
Три ребенка и более	40	27,6%

Воспитательная работа строится с учетом индивидуальных особенностей детей, с использованием разнообразных форм и методов, в тесной взаимосвязи воспитателей, специалистов и родителей.

II. Оценка системы управления организации

Управление МБДОУ №4 осуществляется в соответствии с действующим законодательством и уставом МБДОУ.

Управление МБДОУ строится на принципах единоначалия и коллегиальности. Коллегиальными органами управления являются: управляющий совет, педагогический совет, общее собрание работников. Единоличным исполнительным органом является руководитель – заведующий.

Органы управления, действующие в МБДОУ №4.

Наименование органа	Функции
Заведующий	Контролирует работу и обеспечивает эффективное взаимодействие структурных подразделений организации, утверждает штатное расписание, отчетные документы организации, осуществляет общее руководство МБДОУ№4
Управляющий совет	Рассматривает вопросы: - развитие образовательной организации; - финансово- хозяйственной деятельности; - материально- технического обеспечения
Педагогический совет	Осуществляет текущее руководство образовательной деятельностью МБДОУ№4, в том числе рассматривает вопросы: - развития образовательных услуг; - регламентации образовательных отношений; - разработки образовательных программ; - выбора учебных пособий, средств обучения и воспитания; - материально- технического обеспечения образовательного процесса; - аттестации, повышения квалификации педагогических работников; - координации деятельности методических объединений
Общее собрание работников	Реализует право работников участвовать в управлении образовательной организацией, в том числе: - участвовать в разработке и принятии коллективного договора, правил трудового распорядка, изменений и дополнений к ним; - принимать локальные акты, которые регламентируют деятельность образовательной организации и связи с правами и обязанностями работников; - разрешать конфликтные ситуации между работниками и администрацией образовательной организации; - вносить предложения по корректировке плана мероприятий организации, совершенствованию ее работы и развитию материальной базы

Структура и система управления соответствуют специфике деятельности МБДОУ№4. По итогам 2021года система управления ДОУ оценивается как эффективная, позволяющая учесть мнение работников и всех участников образовательных отношений. В следующем году изменение системы управления не планируется.

III. Оценка содержания и качества подготовки обучающихся

Уровень развития детей анализируется по итогам педагогической диагностики. Формы проведения диагностики:

- Диагностические занятия (по каждому разделу программы);
- Диагностические срезы;

- Наблюдения, итоговые занятия.

В соответствии с Федеральным государственным образовательным стандартом дошкольного образования при реализации основной общеобразовательной программы, адаптированной основной общеобразовательной программы для детей ЗПР ДО, адаптированной основной общеобразовательной программы для детей с нарушением интеллекта (умственной отсталостью) дошкольного образования, адаптированной основной общеобразовательной программы для детей с расстройствами аутистического спектра (РАС) дошкольного образования может проводиться оценка индивидуального развития детей. Такая оценка производится педагогическим работником в рамках педагогической диагностики (оценки индивидуального развития детей дошкольного возраста, связанной с оценкой эффективности педагогических действий и лежащей в основе их дальнейшего планирования).

В процессе диагностики исследуются физические, интеллектуальные и личностные качества ребенка путем наблюдений за ребенком, бесед, тестирования.

Содержание диагностики связано с основной общеобразовательной программой дошкольного образования, адаптированной основной общеобразовательной программой для детей с ЗПР ДО, для детей с нарушением интеллекта (УО)ДО и для детей с расстройствами аутистического спектра (РАС)ДО. Включает компоненты: диагностику образовательного процесса (диагностика освоения образовательных областей программы), диагностику познавательных процессов детей с ОВЗ и диагностику детского развития. Диагностика образовательного процесса и познавательных процессов осуществляется через отслеживание результатов освоения программ ДОУ, диагностика детского развития проводится на основе оценки развития качеств ребенка.

Периодичность диагностики в дошкольном учреждении - два раза в год (в начале года и в конце учебного года), промежуточная диагностика проводится в коррекционных группах - в феврале месяце. Используемые методы (наблюдение, анализ продуктов детской деятельности, тестовый метод) не приводят к переутомлению воспитанников и не нарушают ход образовательного процесса. Применение данных методов позволяет получить необходимый объем информации в оптимальные сроки.

Разработаны диагностические карты освоения основной образовательной программы и адаптированной основной образовательной программы дошкольного образования МБДОУ (ООП ДО и АООП ЗПР ДО, АООП УО ДО и АООП РАС ДО. Карты включают анализ уровня развития целевых ориентиров детского развития и качества освоения образовательных областей. Так, результаты качества освоения ООП и АООП МБДОУ на конец 2021 года выглядят следующим образом:

Показателем работы ДОУ являются выпускники. Мониторинг качества подготовки выпускников к обучению в школе включает в себя:

- мониторинг адаптации выпускников к обучению в школе по результатам обследования детей «Изучение сформированности предпосылок к учебной деятельности воспитанников подготовительной группы за 2021 год» показал высокий уровень – 48%.

Определение психологической готовности к школе проводилось с использованием следующих методик «10 слов Лурия»; «Дорисуй фигуры» О.М. Дьяченко; Доминанта мотивов, «ВПШ», «Домик», «Да» и «Нет» Гуткина Н.И., Тест Керна Йирасека

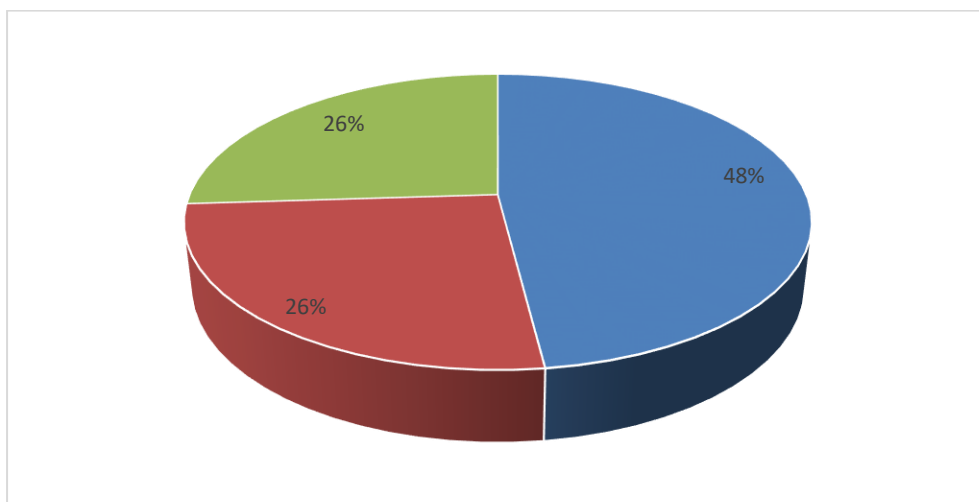
Результаты диагностики в подготовительной группе следующие: в первую очередь определялась аффективно-потребностная сфера. Преобладание познавательного мотива отмечается у 17 дошкольников, 2 ребенка - игровой мотив.

- уровень психологической готовности выпускников к обучению в школе:

Высокий уровень психологической готовности к обучению в школе имеют – 9 детей (48%)

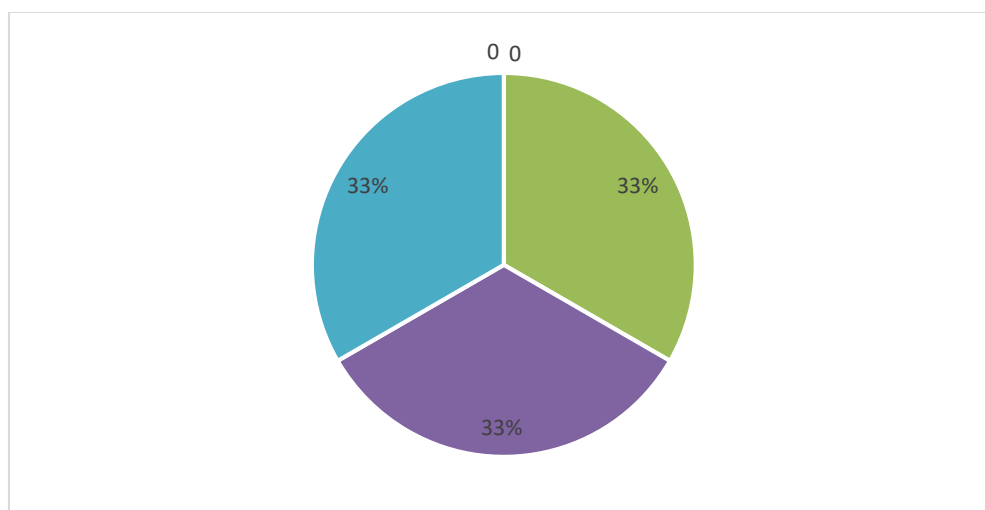
Выше среднего – 5 детей (26%)

Средний уровень – 5 детей (26%)



Результаты диагностики в коррекционных группах: Всего было диагностировано – 6 детей.

Высокий уровень психологической готовности к обучению в школе имеют 0 детей (0%),
 Выше среднего – 0 детей (0 %);
 Средний уровень – 2 ребенка (33,3%);
 Ниже среднего – 2 ребенка (33,3%);
 Низкий уровень – 2 детей (33,3%)



Из МБДОУ в 2021 году было выпущено 25 детей, из них:
 коррекционная группа – 6 детей (3 детей в коррекционную школу, 2 ребенка в общеобразовательную школу №7, 1 ребенок в школу №5);
 подготовительная группа – 19 детей.

Таким образом, результат таблицы свидетельствует об эффективности осуществляемой работы с детьми по подготовке к обучению в школе. Организация образовательного процесса в ДОУ осуществлялась в соответствии с годовым планированием, образовательной программой дошкольного образования, планом непосредственно образовательной деятельности.

В МБДОУ «Детский сад №4» функционирует психолого-педагогический консилиум (ППк). ППк является одной из форм взаимодействия специалистов, объединяющихся для психолого-педагогического сопровождения воспитанников с отклонениями в развитии.

Целью ППк является обеспечение коррекционного и психолого-педагогического сопровождения воспитанников с отклонениями в развитии в соответствии с возрастными и индивидуальными особенностями, состоянием соматического и нервно-психического здоровья воспитанников.

Задачами ППк являются:

- выявление и ранняя диагностика отклонений в развитии;
- определение характера, продолжительности и эффективности психолого-педагогической, коррекционно-развивающей помощи в условиях ДОУ;
- подбор дифференцированных психолого-педагогических технологий сопровождения, необходимых для коррекции недостатков развития и реализации программы сопровождения;
- содействие созданию специальных условий воспитания для детей с ОВЗ и инвалидностью в соответствии с заключением ПМПк
- разработка рекомендаций воспитателям и другим педагогам для обеспечения индивидуально-дифференцированного подхода к воспитанникам в образовательной деятельности;
- отслеживание динамики развития воспитанника и эффективности реализации программ коррекционно-развивающей работы;
- подготовка и ведение документации, отражающей оценку уровня актуального развития воспитанника, динамику его состояния, уровень успеваемости, а также характеристики и заключения для предоставления при необходимости в ПМПк (Приказ Минобрнауки Российской Федерации от 20 сентября 2013 года №1082 «Об утверждении положения о психолого-медико-педагогической комиссии», п.15)

IV. Оценка организации учебного процесса (воспитательно – образовательного процесса)

В основе образовательного процесса в ДОУ №4 лежит взаимодействие педагогических работников, администрации и родителей. Основными участниками образовательного процесса являются дети, родители, педагоги.

Основные формы организации образовательного процесса:

- совместная деятельность педагогического работника и воспитанников в рамках организованной образовательной деятельности по освоению основной общеобразовательной программы и адаптированных основных образовательных программ;
- самостоятельная деятельность воспитанников под наблюдением педагогического работника.

Занятия в рамках образовательной деятельности ведутся по подгруппам. Продолжительность занятий соответствует СанПиН 1.2.3685-21 и составляет:

- в группах с детьми от 1,5 до 3 лет – 10 мин;
- в группах с детьми от 3 до 4 лет – до 15 мин;
- в группах с детьми от 4 до 5 лет – до 20 мин;
- в группах с детьми от 5 до 6 лет – до 25 мин;
- в группах с детьми от 6 до 7 лет – до 30 мин.

Между занятиями в рамках образовательной деятельности предусмотрены перерывы продолжительностью не менее 10 минут.

Учебный план разработан в соответствии с действующими ФГОС (Утвержден приказом Минпросвещения России от 17 октября 2013 г. М 1155. Зарегистрирован в Минюсте России 14 ноября 2013 г., регистрационный М 30 384); Постановление главного государственного санитарного врача РФ от 30.06.2020 №16 «Об утверждении санитарно-эпидемиологических правил СП 3.1./2.4. 3598-20

Основной формой занятия является игра. Образовательная деятельность с детьми строится с учетом индивидуальных особенностей детей и их способностей. Выявление и развитие способностей воспитанников осуществляется в любых формах образовательного процесса.

Чтобы не допустить распространения коронавирусной инфекции, в ДОУ №4 2021 году соблюдались ограничительные и профилактические меры в соответствии с Постановлением главного государственного санитарного врача РФ от 30.06.2020 №16 «Об утверждении санитарно-эпидемиологических правил СП 3.1./2.4. 3598-20:

- ежедневный фильтр воспитанников и сотрудников – термометрия с помощью бесконтактных термометров и опрос на наличие признаков инфекционных заболеваний;
- ежедневная влажная уборка с обработкой всех контактных поверхностей, игрушек и оборудования дезинфицирующими средствами;
- использование бактерицидных установок в групповых комнатах;
- проветривание групповых комнат в отсутствие воспитанников;
- проведение всех занятий в помещениях групповой ячейки отдельно от других групп.

V. Оценка качества кадрового обеспечения.

МБДОУ «Детский сад №4» укомплектован педагогами на 100% согласно штатному расписанию. Всего работают 23 человека. Педагогический коллектив МБДОУ насчитывает 7 специалистов: педагог-психолог – 2; учитель-логопед -2, учитель- дефектолог – 1; музыкальный руководитель (совместители) – 2. Старший воспитатель – 1; воспитатель – 15; воспитатель совместитель – 1. Административный состав: заведующий – 1.

Соотношение воспитанников, приходящихся на 1 взрослого:

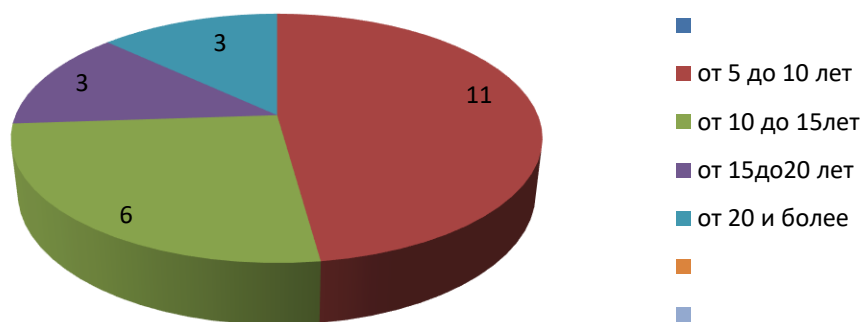
- воспитанник/педагоги – 7,2 /1;
- воспитанники/все сотрудники – 2,8/1.

Профессиональный уровень кадров (на 31.12.2021г.)

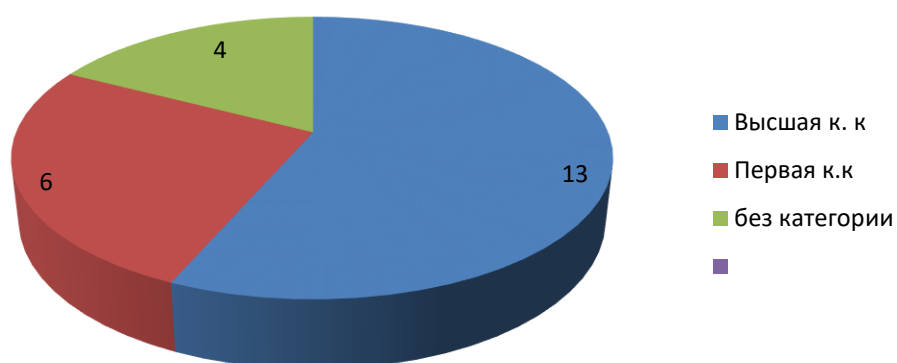
Педагоги	Всего педагогов	Высшее образование	Среднее образование	Без образования	Заочное обучение в педколледже
Ст.воспитатель	1	-	1	-	-
Воспитатели	15	4	11	-	-
Специалисты	7	4	2	-	1
Итого:	23	11 (42%)	4 (54%)	-	1(4%)

На 31.12.2021 год 1 педагог учится на 3 курсе во Владимирском государственном университете им. Александра Григорьевича и Николая Григорьевича Столетовых (ВлГУ)

Стаж работы педагогических кадров



Уровень квалификации педагогов



Курсы повышения квалификации в 2021 году прошли 10 педагогов и заведующая МБДОУ №4»:

- «Основы администрирования автоматизированной информационной системы «Электронный Детский сад» (для начинающих базовый курс) (февраль)
- «Дидактические возможности применения интерактивной доски в образовательном процессе ДОУ» (январь)
- «Педагогические условия формирования позитивных установок к разным видам труда» (февраль-март)
- «Психолого-педагогическое сопровождение развития современного дошкольника в свете значимых эволюционных изменений» (февраль)
- «Специфика реализации консультативной помощи и поддержки»(май)
- Профилактика гриппа и ОРВИ в том числе новой коронавирусной инфекции(COVID-19)» (май)
- Работа в АИС «Платформа сайтов» (май)
- «Современные образовательные технологии как средство достижения целевых ориентиров дошкольного образования(февраль)
- «Психолого-педагогическое сопровождение развития ребенка с РАС в условиях ДОО» (октябрь)

- «Правила эксплуатации и технического обслуживания зданий, сооружений образовательных организаций, обеспечение организации охранной деятельности и пропускного режима в образовательных организациях» (ноябрь)
- «Психолого-педагогическое сопровождение развития ребенка с ОВЗ в условиях ДОО» (ноябрь-декабрь)

Участие в конкурсах:

- Всероссийский литературный конкурс «Герои Великой Победы» Очерк «Если б не было войны». (Диплом победителя)
- Муниципальный этап областной выставки «Зеркало природы (Призеры)
- Муниципальный конкурс профессионального мастерства «Лучшая развивающая предметно-пространственная среда в группах раннего возраста» (Диплом лауреатов)
- Областной конкурс «Северное сияние» (Диплом победителя)
- Всероссийский конкурс для дошкольников и педагогов «Мир заповедной природы» (Участие)
- Всероссийский конкурс рисунков «8 марта – День чудес» (Диплом 2 место)
- Региональный конкурс рисунков «Финансовый мир глазами детей» (Диплом победителя)
- Конкурс ЭКЗ детских работ «Маме сердце подарю» (Грамота победителя)
- Конкурс ЭКЗ детских рисунков «Завод в красках осени» (Грамота)
- Районный музыкальный конкурс «А у нас Новый год! Елка в гости зовет!» (Диплом победителя)
- Региональный конкурс “Музыкальная карусель - 2021” (Победители 1 и 3 место)
- 8 Всероссийский конкурс «Воспитатели России», в номинации «Лучший молодой воспитатель образовательной организации «Молодые профессионалы» (Благодарность)
- Научно-методический журнал «Наша новая школа» (Воспитательные практики, используемые в дистанционной работе с адаптационной группой детского сада для детей с РАС)
- Всероссийский проект для воспитателей ДООУ (Свидетельство о публикации)
- 5 Всероссийский конкурс авторской куклы «Кукольная мастерская» (Диплом призера)
- Всероссийский конкурс, посвященный 115-летию со дня рождения А. Л. Барто «Мир, в котором живут дети!» ЛЭПБУК (Диплом победителя)
- Участие в онлайн-конференции «Страхи и тревоги детей и взрослых» (Сертификат)
- Участие в международной научно-практической конференции «Современные исследования синдромальной формы РАС: синдром умственной отсталости, сцепленной с ломкой хромосомой X» (Сертификат)

Детский сад укомплектован кадрами полностью. Педагоги постоянно повышают свой профессиональный уровень, эффективно участвуют в работе методических объединений, знакомятся с опытом работы своих коллег и других дошкольных учреждений, а также саморазвиваются. Все это в комплексе дает хороший результат в организации педагогической деятельности и улучшении качества образования и воспитания дошкольников.

VI. Оценка учебно- методического и библиотечно- информационного обеспечения

В ДОУ библиотека является составной частью методической службы. Библиотечный фонд располагается в методическом кабинете, кабинетах специалистов, группах детского сада. Библиотечный фонд представлен методической литературой по всем образовательным областям основной общеобразовательной программы и адаптированной основной образовательной программы, детской художественной литературой, периодическими изданиями, а также другими информационными ресурсами на электронных носителях. В каждой возрастной группе имеется банк необходимых учебно – методических пособий, рекомендованных для планирования воспитательно – образовательной работы в соответствии с обязательной частью ООП ДО и АООП для детей ЗПР ДО, АООП для детей с нарушением интеллекта (УО), АООП для детей с расстройствами аутистического спектра (РАС) ДО.

В 2021 году в ДОУ приобрели игрушки и наглядно- дидактические пособия в соответствии с ФГОС:

-игрушки: куклы большие-6шт, машины-самосвал-6шт, машины: трактора, экскаваторы, самосвалы, краны-20шт, пирамидки, неваляшки, набор посуды, овощи, фрукты, наборы животных, магазин, больница.

- обучающие игры: пазлы деревянные, домино деревянное, кубики деревянные, звоночки, изучаем предлоги и т.д.

Оборудование и оснащение методического кабинета достаточно для реализации образовательных программ. В методическом кабинете созданы условия для возможности организации совместной деятельности педагогов. Кабинет оснащен техническим и компьютерным оборудованием.

Информационное обеспечение МБДОУ включает:

- информационно – телекоммуникационное оборудование – в наличие имеется интерактивная система (интерактивные доски -5шт, проекторы-6 шт, ноутбуки-18шт), телевизоры, принтеры;

- программное обеспечение – позволяет работать с текстовыми редакторами, интернет – ресурсами, фото - видеоматериалами, графическими редакторами.

В МБДОУ №4 учебно-методическое и информационное обеспечение достаточное для организации образовательной деятельности и эффективной реализации образовательных программ.

VII. Оценка материально – технической базы

В МБДОУ №4 сформирована материально – техническая база для реализации образовательных программ, жизнеобеспечения и развития детей. В ДОУ оборудованы помещения:

- групповых помещений – 11;

- спальных комнат – 8;

- кабинет заведующей – 1;

- методический кабинет - 1;

- медицинский блок – 1(процедурная, изолятор на 1 ребенка);

- кабинет педагога - психолога – 2;
- кабинет учителя - логопеда – 2;
- кабинет учителя – дефектолога – 1;
- спортивный зал – 1;
- музыкальный зал – 2;
- кабинет завхоза – 1;
- пищеблок – 1(цех готовой сырой продукции, кладовая, суточная);
- прачечная – 2;
- овощехранилище – 2.

На территории имеются 11 прогулочных участков, оборудована спортивная площадка для проведения физкультурных занятий на воздухе и спортивных игр.

Детский сад оснащен системами безопасности: установлены тревожная кнопка для экстренных вызовов, кодовые замки, видеонаблюдение по периметру здания, автоматическая пожарная сигнализация, домофон, 2 световых фонаря, для групп круглосуточного пребывания имеются противопожарные капюшоны («самоспасатель»).

При создании предметно-развивающей среды учитываются возрастные, индивидуальные особенности детей в группах. Оборудованы групповые комнаты, включающие игровую, познавательную и обеденную зону. Группы постепенно пополняются современным игровым оборудованием, современными информационными стендами. Предметная среда всех помещений оптимально насыщена, выдержана мера «необходимого и достаточного» для каждого вида деятельности, представляет собой «поисковое поле» для ребенка, стимулирующее процесс его развития и саморазвития, социализации и коррекции. В ДОУ не только уютно, красиво, удобно и комфортно детям, созданная развивающая среда открывает нашим воспитанникам весь спектр возможностей, направляет усилия детей на эффективное использование отдельных ее элементов.

Материально – техническое состояние ДОУ и территории соответствует санитарно – эпидемиологическим требованиям к устройству, содержанию и организации режима работы в дошкольных организациях, правилам пожарной безопасности, требованиям охраны труда.

VIII. Оценка функционирования внутренней системы оценки качества образования

В МБДОУ №4 утверждено положение о внутренней системе оценки качества образования от 17.09.2016г. Мониторинг качества образовательной деятельности в 2021 году показал хорошую работу педагогического коллектива по всем показателям. Состояние здоровья и физического развития воспитанников удовлетворительные. По итогам прошлого года 78 процентов детей успешно освоили образовательную программу дошкольного образования в своей возрастной группе. Выпускники подготовительных групп показали высокие показатели готовности к школьному обучению. Организация образовательного процесса в ДОУ осуществлялась в соответствии с годовым планированием, образовательной программой дошкольного образования, планом непосредственно образовательной деятельности.

В течение года воспитанники МБДОУ успешно участвовали в конкурсах и мероприятиях различного уровня.

В период с 23.11.2021 по 28.11.2021г. проводилось анкетирование родителей, получены следующие результаты:

- положительно оценивающих качество образования и развития своего ребенка в детском саду – 85%;
- удовлетворенных компетентностью работников организации – 87%;
- удовлетворенных содержанием, режимом и другими условиями осуществления образовательной работы педагогического коллектива с детьми и семьями – 82%;
- удовлетворенных материально-техническим обеспечением – 86%.

Анкетирование родителей показало высокую степень удовлетворенности качеством предоставляемых услуг.

**Результаты анализа показателей деятельности МБДОУ «Детский сад №4 «Светлячок»
комбинированного вида».**

Данные приведены на 31.12.2021год.

Показатели	Единица измерения	Количество
Образовательная деятельность		
Общее количество воспитанников, которые обучаются по программе дошкольного образования в том числе обучающие:	человек	156
в режиме полного рабочего дня (8-12 часов)		156
в режиме кратковременного пребывания (3-5 часов)		0
в семейной дошкольной группе		0
по форме семейного образования с психолого-педагогическим сопровождением, которое организует детский сад		0
Общее количество воспитанников до трех лет	человек	21
Общее количество воспитанников от трех до восьми лет	человек	135
Количество (удельный вес) детей от общей численности воспитанников, которые получают услуги прихода и ухода, в том числе в группах:	человек (процент)	156 - 100%
8 – 12 часового пребывания		150 – 96%
12 – 14 часового пребывания		0 - %
круглосуточного пребывания		6 - 4 %
Численность (удельный вес) воспитанников с ОВЗ в общей численности воспитанников, которые получают услуги:	человек (процент)	43 – 27%
обучению по образовательной программе дошкольного образования		156 – 100%
присмотру и уходу		
Средний показатель пропущенных по болезни дней на одного воспитанника	день	15,8
Общая численность педагогических работников, в том числе:	Человек	23
с высшим образованием		8
высшим образованием педагогической		8

направленности (профиля)		
средним профессиональным образованием		15
средним профессиональным образованием педагогической направленности (профиля)		13
Количество (удельный вес численности) педагогических работников, которым по результатам аттестации присвоена квалификационная категория, в общей численности педагогических работников, в том числе:	Человек (процент)	19-83%
с высшей		13- 56%
с первой		6 - 26%
Количество (удельный вес численности) педагогических работников в общей численности педагогических работников, педагогический стаж работы которых составляет:	Человек (процент)	
до 5 лет		6 – 26%
больше 30 лет		4 – 17%
Количество (удельный вес численности) педагогических работников в общей численности педагогических работников в возрасте:	Человек (процент)	
до 30 лет		4- 17%
от 55 лет		4 - 17%
Численность (удельный вес) педагогических и административно – хозяйственных работников, которые за последние 5 лет прошли повышение квалификации или профессиональную переподготовку, от общей численности таких работников	Человек (процент)	23-100%
Численность (удельный вес) педагогических и административно – хозяйственных работников, которые прошли повышение квалификации по применению в образовательном процессе ФГОС, от общей численности таких работников	Человек (процент)	23-100%
Соотношение «педагогический работник/ воспитанник»	человек	6.7/1
Наличие в детском саду:	Да/нет	да
музыкального руководителя		да
инструктора по физической культуре		да
учителя - логопеда		да
учителя - дефектолога		да
педагога - психолога		да
Инфраструктура		
Общая площадь помещений, в которых осуществляется образовательная деятельность, в расчете на одного воспитанника	кв. м	3
Площадь помещений для дополнительных видов деятельности воспитанников	кв. м	229.4
Наличие в детском саду:	Да/нет	да
музыкального зала		да
физкультурного зала		да
прогулочных площадок , которые оснащены так,		да

чтобы обеспечить потребность воспитанников в физической активности и игровой деятельности на улице		
--	--	--

Анализ показателей указывает на то, что МБДОУ №4 «Детский сад «Светлячок» имеет достаточную инфраструктуру, которая соответствует требованиям СанПиН 2.4.1.3049-13 «Санитарно – эпидемиологические требования к устройству, содержанию и организации режима работы дошкольных образовательных организаций» и позволяет реализовывать образовательные программы в полном объеме в соответствии с ФГОС ДО.

МБДОУ №4 укомплектован достаточным количеством педагогических и иных работников, которые имеют высокую квалификацию и регулярно проходят повышение квалификации, что обеспечивает результативность образовательной деятельности.